

Guía de referencia técnica de Outpost Network Security

Introducción

Este documento proporciona información técnica avanzada sobre la **administración de Outpost Network Security** en una red corporativa. Está dirigido a aquellos administradores que deseen un detallado control del producto.

Para más información sobre el proceso de administración, por favor consulte la [Guía del administrador de Outpost Network Security](#).

Cómo publicar Outpost Network Security Client para un usuario

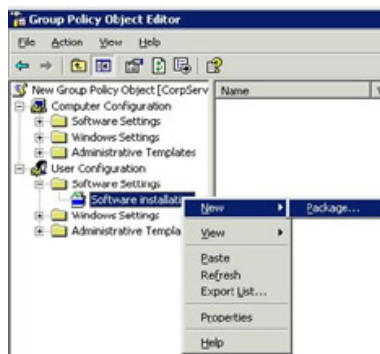
Además de asignarle el paquete de instalación a los ordenadores de la red, también existe la posibilidad de publicarlo para un usuario específico, aún si este usuario se registra con diferentes ordenadores en el dominio.

Outpost Firewall estará publicado (en la lista **Agregar o quitar programas, Agregar nuevos programas**) en cada ordenador en el que el usuario se registre, fundamentalmente siguiéndolo a través de la red y asegurando sus conexiones donde sea que éste esté trabajando.

Esto puede ser útil para los usuarios móviles, por ejemplo, para aquellos que llevan ordenadores portátiles en viajes de negocios y utilizan además sus ordenadores de escritorio en la oficina.

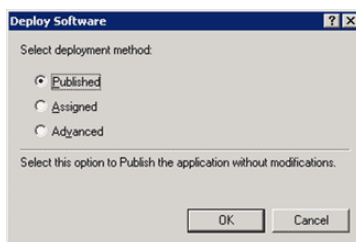
Para publicar el paquete de instalación y que el mismo esté disponible para los usuarios, siga las instrucciones de la Guía del Administrador de Outpost Network Security, [Implementación de Outpost Network Security Client en los ordenadores cliente](#):

1. Pulse en el menú Inicio, **Ejecutar**.
2. Escriba **MMC** y presione el botón **Aceptar**.
3. Pulse en el signo "+" de **Configuración de usuario** (*User Configuration*).
4. Dentro de la carpeta **Configuración de software** (Software Settings) seleccione el nodo **Instalación de programa** (*Software installation*).
5. Pulse con el botón secundario del ratón y, en el menú contextual seleccione Nuevo (*New*), Paquete (*Package*).
6. Busque la carpeta de instalación, que de forma predeterminada es \\<NombredeConsola>\oofcInt y localice el paquete de instalación del cortafuegos cliente.

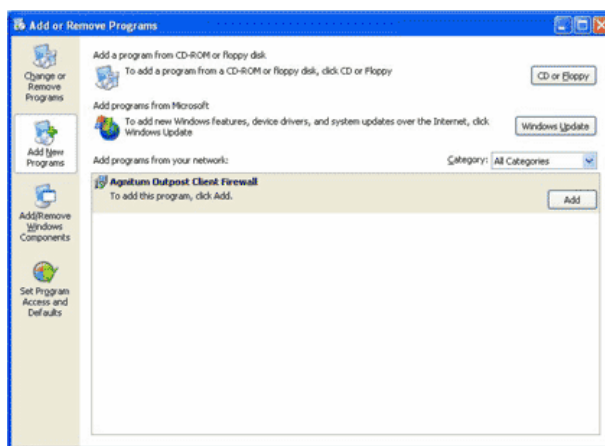


7. En el cuadro de diálogo **Implementar Programa** (*Deploy Software*) seleccione **Publicada** (*Published*).

8. Presione el botón **Aceptar**.



El registro de la directiva de instalación del programa para el paquete seleccionado podrá verse en el panel derecho de la ventana de la **consola MMC** (Consola de administración de Microsoft, *Microsoft Management Console*). Si el objeto de directiva de grupo está vinculado al usuario, en Panel de control, **Agregar o quitar programas**, **Agregar nuevos programas** (*Add New Programs*), se mostrará la instalación del cortafuegos cliente, cada vez que el usuario inicie sesión sin importar desde qué ordenador lo haga.



La vinculación del objeto de directiva de grupo, a los usuarios, se realiza de la misma forma que se describe en la sección [Cómo vincular un objeto de directiva de grupo](#) de la Guía del administrador de Outpost Network Security.

Formato del archivo oofclnt.ini

Si se almacena el archivo **oofclnt.ini** con el paquete de instalación, mientras se instala el cortafuegos cliente, dicho fichero le informará al paquete de instalación dónde se almacena la configuración del cortafuegos cliente y las configuraciones que debería contener.

El archivo es almacenado, de forma predeterminada, en "C:\Archivos de Programa\Agnitum\Outpost Network Security\Command Center\oofclnt" y tiene el siguiente formato:

[cfg_list]

<alias0>=<path to cfg file>

<alias1>=<path to cfg file>

[<alias0>]

<key_name>:<type>=<value>

<key_name>:<type>=<value>

[<alias1>]

<key_name>:<type>=<value>

<key_name>:<type>=<value>

Los siguientes parámetros del servidor en donde se instaló Agnitum Command Center, pueden ser modificados en este archivo:

corporate\APSAddr:ip – dirección IP

corporate\APSPort:long – puerto

Ejemplo:

[cfg_list]

Machine=c:\machine.conf

[machine]

corporate\APSAddr:ip=192.168.5.9

corporate\APSPort:long=801

Instalación de Outpost Network Security Client en sistemas operativos anteriores a Windows 2000

Si la red cuenta con ordenadores cuyos sistemas operativos corresponden a versiones anteriores a Windows 2000 y se quiere proteger los mismos:

1. Copie el archivo **oofclnt.ini** en la carpeta compartida donde se encuentra el paquete de instalación del cortafuegos cliente.
2. Utilice los guiones que admite Windows para el control de acceso a las sesiones del sistema operativo y, de esa forma, podrá implementar la utilización del paquete de instalación del cortafuegos cliente en los ordenadores cliente.
3. En los guiones de los archivos de control de acceso, especifique la ruta al paquete de instalación con el parámetro **/quiet** para ejecutar la instalación de Outpost Firewall en modo desatendido, ya que no se utilizarán diálogos y sólo los parámetros por defecto.

Implementación de Outpost Network Security en dominios NT

Si la red tiene instalado Windows NT y desea implementar Outpost Network Security en un dominio Windows NT:

1. Instale el **Agnitum Command Center** en cualquier estación de trabajo que tenga Windows 2000 o superior, como sistema operativo.
2. Copie el archivo **oofclnt.ini** en la carpeta compartida donde se encuentra el paquete de instalación del cortafuegos cliente.
3. Utilice los guiones que admite Windows para el control de acceso a las sesiones del sistema operativo y, de esa forma, podrá implementar la utilización del paquete de instalación del cortafuegos cliente en los ordenadores cliente.
4. En los guiones de los archivos de control de acceso, especifique la ruta al paquete de instalación con el parámetro **/quiet** para ejecutar la instalación de Outpost Firewall en modo desatendido, ya que no se utilizarán diálogos y sólo los parámetros por defecto.

Cómo publicar diferentes configuraciones para diferentes grupos de ordenadores

Si se necesita proporcionar diferentes configuraciones para diferentes ordenadores o grupos de ordenadores, puede instalar varias instancias del Centro de comando de Agnitum (*Agnitum Command Center*) en la red y, asociar determinados ordenadores con sus correspondientes procesos para, de esa forma, obtener los parámetros de configuración deseados.

1. Copie el archivo **oofclnt.ini** en la carpeta compartida donde se encuentra el paquete de instalación del cortafuegos cliente antes de comenzar el proceso de implementación.

Esto hace que cada ordenador pueda solicitar sus archivos de configuración al servicio de publicaciones de Agnitum (*Agnitum Publisher Service*).

Solución de problemas

Por defecto, no se crea ningún registro para los componentes de Agnitum Command Center ni para el cortafuegos cliente.

Para solucionar los problemas que pudieran presentarse:

1. Ejecute el **Editor de configuración** (*Client Configuration Editor*).
2. Seleccione la opción **Avanzada** (*Advanced*)
3. En la sección **Troubleshooting and support** habilite los registros de su preferencia:
 - o **Enable server-side logging**
Activar el registro en el servidor
 - o **Enable client-side logging**
Activar el registro en el cliente
4. También puede instalar el producto con los siguientes parámetros para habilitar el registro en la consola y en los ordenadores cliente por defecto:

setup.exe /z"debug"

Soporte Técnico

Para cualquier consulta adicional sobre Outpost Network Security visite la [página principal de soporte](#), donde encontrará una variedad de recursos y formas de contacto, a su disposición.